

Bulletin d'estimation du risque d'avalanche

(valable en dehors des pistes balisées et ouvertes)

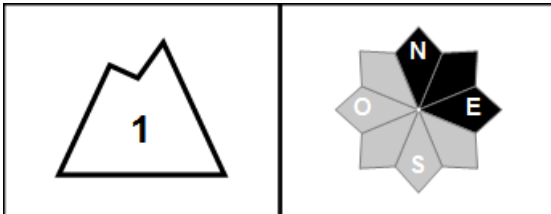
MASSIF : RENOSO-INCUDINE

rédigé le mardi 01 février 2022 à 16 h.

Estimation des risques jusqu'au mercredi 02 février 2022 au soir



Risque faible.



Départs spontanés : peu probables

Déclenchements skieurs : rares plaques en altitude

Indices de risque : 5 très fort - 4 fort - 3 marqué - 2 limité - 1 faible -- En noir : les pentes les plus dangereuses

Stabilité du manteau neigeux

SOLEIL ET NUAGES.

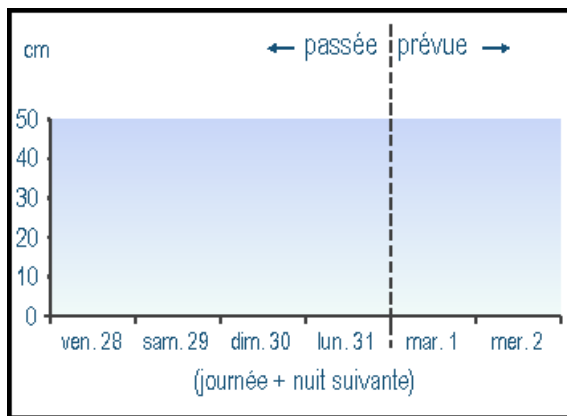
Situation avalancheuse typique : sous-couche fragile persistante.

Le manteau neigeux est généralement bien stabilisé.

Départs spontanés : peu probables.

Déclenchements provoqués : en altitude, les rares plaques encore présentes en versants Nord-est sont généralement de faible épaisseur et difficiles à solliciter.

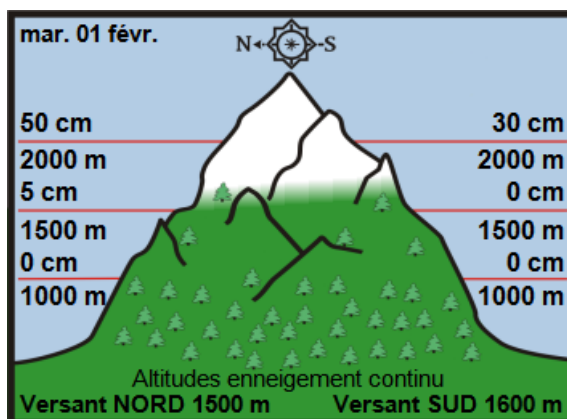
Neige fraîche à 1800 m



Aperçu météo

	mercredi 02 février		
	nuit	matin	après-midi
Pluie-Neige			
Iso 0°C	2900 m	3200 m	2800 m
Vent 1500 m	↘ 10 km/h	↓ 10 km/h	↘ 20 km/h
Vent 2000 m	↘ 30 km/h	↘ 40 km/h	↘ 40 km/h

Épaisseur de neige hors-piste



Qualité de la neige

L'enneigement est largement déficitaire.

Les zones enneigées côtoient les rochers jusqu'aux plus hautes altitudes.

Dans les pentes ensoleillées, la neige est croûtée au petit matin puis elle s'humidifie en journée.

Dans les pentes moins exposées au soleil, elle reste plus froide et légère dans certaines combes, alors qu'ailleurs, le manteau neigeux, travaillé par le vent, est dur ou glacé.

Tendance ultérieure des risques

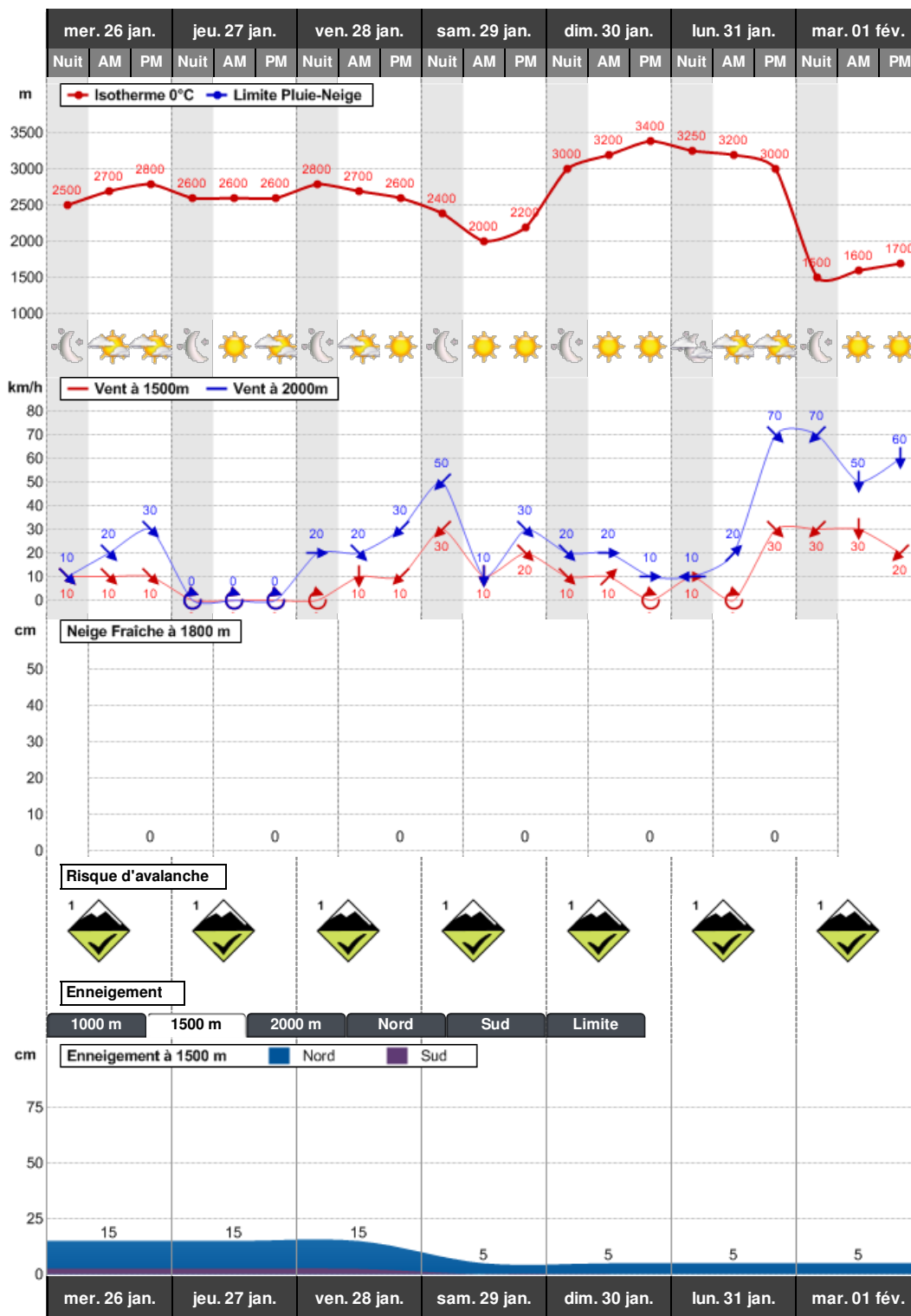
jeudi 03 :



vendredi 04 :



Conditions nivo-météo des 7 derniers jours



Rédigé par Météo-France avec la contribution des observateurs du réseau nivo-météorologique. Partenariat : ANMSM (Maires de Stations de Montagne), DSF (Domaines Skiabiles de France), ADSP (Directeurs de Pistes et de la Sécurité des Stations de Sports d'Hiver) et autres acteurs de la montagne.