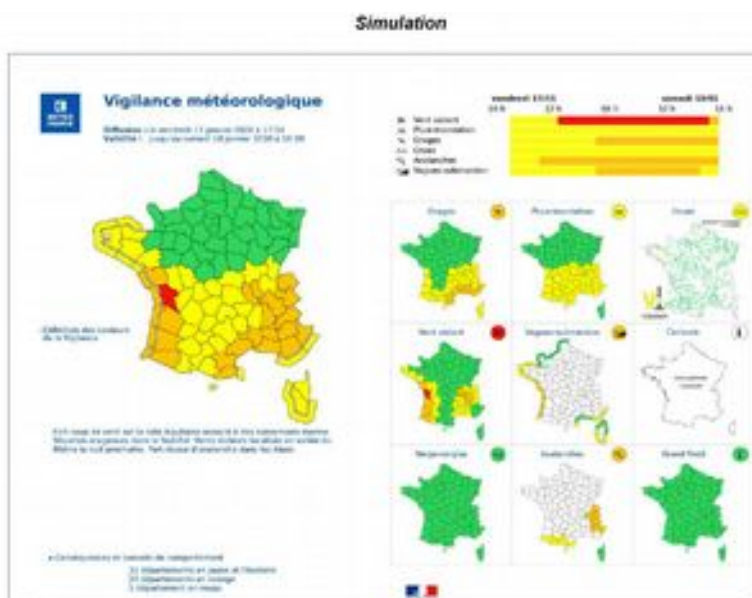


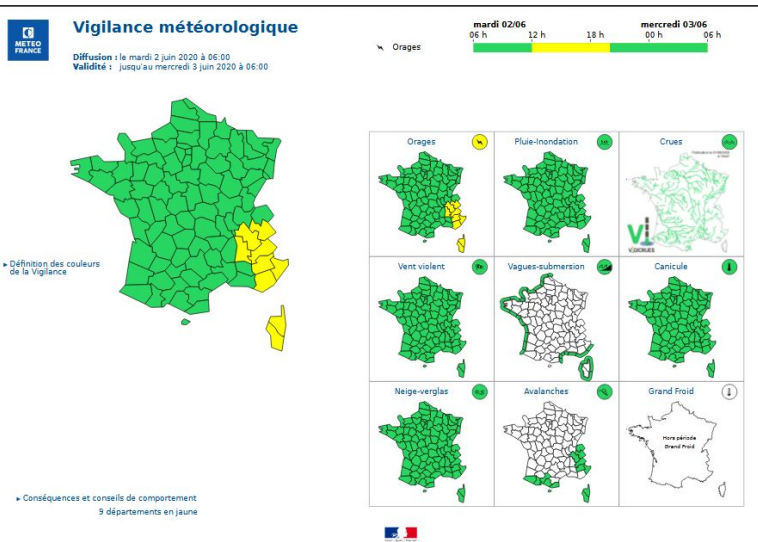
# Descriptif technique des informations vigilance METROPOLE

## Mise à jour du flux vigilance:

Le flux de vigilance s'est enrichi d'un nouveau visuel au format PDF (carte QGFR03\_LFPW) : il s'agit d'une carte au format « tableau de bord » offrant une information synthétique, lisible d'un coup d'œil comprenant, d'une part, la carte principale avec le niveau de risque maximal dans les prochaines 24 heures, et d'autre part, des cartes de petit format présentant le niveau de vigilance activé pour chacun des 9 phénomènes couverts (partie droite).

Exemples :





Pour les usagers qui ne souhaitent pas exploiter cette nouvelle carte, il n'y a rien à changer dans les routines d'exploitation qui ont été mises en place. La carte QGFR17\_LFPW sera maintenue dans le flux pour un certain temps.

Vous trouverez également dans le flux le fichier NXFR49\_LFPW donnant la chronologie par département.

## Les Produits

L'information mise à disposition de l'utilisateur est constituée d'un fichier unique zippé qui est mis à jour chaque minute et qui contient l'ensemble des fichiers constituant le flux vigilance dont on trouvera le détail à la suite.

Le flux vigilance est constitué :

- Les fichiers des données de l'état de la vigilance au format XML
- Les cartes de vigilance au format image et PDF
- L'ensemble des bulletins vigilance départementaux au format XML
- L'ensemble des bulletins vigilance avalanche départementaux au format XML
- Les bulletins vigilance nationale au format XML

Chacun des produits est diffusé aussi souvent que l'exige la situation météorologique.

## Liste des Produits

Références Produit	Intitulé Produit
NXFR34_LFPW_	CARTE VIGILANCE FORMAT XML
NXFR33_LFPW_	CARTE VIGILANCE FORMAT XML avec descriptif phénomènes niveau jaune
<b>NXFR49_LFPW_</b>	<b>CARTE VIGILANCE FORMAT XML : CHRONOLOGIE PAR DEPT</b>
<b>QGFR03_LFPW</b>	<b>NOUVELLE CARTE VIGILANCE (PDF)</b>
QGFR08_LFPW_	CARTE VIGILANCE MINIATURE COULEUR (GIF) POUR METEONET
QGFR17_LFPW_	CARTE VIGILANCE COULEUR (GIF) POUR METEO.FR
WXBD09_LFPW_	BULLETIN XML VIGILANCE DEPT 09
WXBD12_LFPW_	BULLETIN XML VIGILANCE DEPT 12


### Météo-France

73, avenue de Paris - 94165 Saint-Mandé CEDEX - France  
www.meteofrance.fr @meteofrance  
Météo-France, certifié ISO 9001 par Bureau Veritas Certification

Références Produit	Intitulé Produit
WXBD16_LFPW_	BULLETIN XML VIGILANCE DEPT 16
WXBD17_LFPW_	BULLETIN XML VIGILANCE DEPT 17
WXBD19_LFPW_	BULLETIN XML VIGILANCE DEPT 19
WXBD23_LFPW_	BULLETIN XML VIGILANCE DEPT 23
WXBD24_LFPW_	BULLETIN XML VIGILANCE DEPT 24
WXBD31_LFPW_	BULLETIN XML VIGILANCE DEPT 31
WXBD32_LFPW_	BULLETIN XML VIGILANCE DEPT 32
WXBD33_LFPW_	BULLETIN XML VIGILANCE DEPT 33
WXBD40_LFPW_	BULLETIN XML VIGILANCE DEPT 40
WXBD46_LFPW_	BULLETIN XML VIGILANCE DEPT 46
WXBD47_LFPW_	BULLETIN XML VIGILANCE DEPT 47
WXBD64_LFPW_	BULLETIN XML VIGILANCE DEPT 64
WXBD65_LFPW_	BULLETIN XML VIGILANCE DEPT 65
WXBD79_LFPW_	BULLETIN XML VIGILANCE DEPT 79
WXBD81_LFPW_	BULLETIN XML VIGILANCE DEPT 81
WXBD82_LFPW_	BULLETIN XML VIGILANCE DEPT 82
WXBD86_LFPW_	BULLETIN XML VIGILANCE DEPT 86
WXBD87_LFPW_	BULLETIN XML VIGILANCE DEPT 87
WXBT09_LFPW_	BULLETIN AVALANCHE XML VIGILANCE DEPT 09
WXBT31_LFPW_	BULLETIN AVALANCHE XML VIGILANCE DEPT 31
WXBT64_LFPW_	BULLETIN AVALANCHE XML VIGILANCE DEPT 64
WXBT65_LFPW_	BULLETIN AVALANCHE XML VIGILANCE DEPT 65
WXBT66_LFPW_	BULLETIN AVALANCHE XML VIGILANCE DEPT 66
WXBT96_LFPW_	BULLETIN AVALANCHE XML VIGILANCE ANDORRE
WXFR31_LFPW_	BULLETIN XML VIGILANCE NATIONAL
WXLS04_LFPW_	BULLETIN AVALANCHE XML VIGILANCE DEPT 04
WXLS05_LFPW_	BULLETIN AVALANCHE XML VIGILANCE DEPT 05
WXLS06_LFPW_	BULLETIN AVALANCHE XML VIGILANCE DEPT 06
WXLS20_LFPW_	BULLETIN AVALANCHE XML VIGILANCE DEPT 2A
WXLS38_LFPW_	BULLETIN AVALANCHE XML VIGILANCE DEPT 38
WXLS73_LFPW_	BULLETIN AVALANCHE XML VIGILANCE DEPT 73
WXLS74_LFPW_	BULLETIN AVALANCHE XML VIGILANCE DEPT 74
WXLS99_LFPW_	BULLETIN AVALANCHE XML VIGILANCE DEPT 2B
WXLY01_LFPW_	BULLETIN XML VIGILANCE DEPT 01
WXLY03_LFPW_	BULLETIN XML VIGILANCE DEPT 03
WXLY07_LFPW_	BULLETIN XML VIGILANCE DEPT 07
WXLY15_LFPW_	BULLETIN XML VIGILANCE DEPT 15
WXLY21_LFPW_	BULLETIN XML VIGILANCE DEPT 21
WXLY26_LFPW_	BULLETIN XML VIGILANCE DEPT 26
WXLY38_LFPW_	BULLETIN XML VIGILANCE DEPT 38
WXLY42_LFPW_	BULLETIN XML VIGILANCE DEPT 42
WXLY43_LFPW_	BULLETIN XML VIGILANCE DEPT 43
WXLY58_LFPW_	BULLETIN XML VIGILANCE DEPT 58
WXLY63_LFPW_	BULLETIN XML VIGILANCE DEPT 63
WXLY69_LFPW_	BULLETIN XML VIGILANCE DEPT 69
WXLY71_LFPW_	BULLETIN XML VIGILANCE DEPT 71
WXLY73_LFPW_	BULLETIN XML VIGILANCE DEPT 73
WXLY74_LFPW_	BULLETIN XML VIGILANCE DEPT 74

**Météo-France**

73, avenue de Paris - 94165 Saint-Mandé CEDEX - France


www.meteofrance.fr  @meteofrance

Météo-France, certifié ISO 9001 par Bureau Veritas Certification

Références Produit	Intitulé Produit
WXLY89_LFPW_	BULLETIN XML VIGILANCE DEPT 89
WXML04_LFPW_	BULLETIN XML VIGILANCE DEPT 04
WXML05_LFPW_	BULLETIN XML VIGILANCE DEPT 05
WXML06_LFPW_	BULLETIN XML VIGILANCE DEPT 06
WXML11_LFPW_	BULLETIN XML VIGILANCE DEPT 11
WXML13_LFPW_	BULLETIN XML VIGILANCE DEPT 13
WXML20_LFPW_	BULLETIN XML VIGILANCE DEPT 2A
WXML30_LFPW_	BULLETIN XML VIGILANCE DEPT 30
WXML34_LFPW_	BULLETIN XML VIGILANCE DEPT 34
WXML48_LFPW_	BULLETIN XML VIGILANCE DEPT 48
WXML66_LFPW_	BULLETIN XML VIGILANCE DEPT 66
WXML83_LFPW_	BULLETIN XML VIGILANCE DEPT 83
WXML84_LFPW_	BULLETIN XML VIGILANCE DEPT 84
WXML96_LFPW_	BULLETIN XML VIGILANCE ANDORRE
WXML99_LFPW_	BULLETIN XML VIGILANCE DEPT 2B
WXPB18_LFPW_	BULLETIN XML VIGILANCE DEPT 18
WXPB28_LFPW_	BULLETIN XML VIGILANCE DEPT 28
WXPB36_LFPW_	BULLETIN XML VIGILANCE DEPT 36
WXPB37_LFPW_	BULLETIN XML VIGILANCE DEPT 37
WXPB41_LFPW_	BULLETIN XML VIGILANCE DEPT 41
WXPB45_LFPW_	BULLETIN XML VIGILANCE DEPT 45
WXPB75_LFPW_	BULLETIN XML VIGILANCE DEPT 75, 92, 93, 94
WXPB77_LFPW_	BULLETIN XML VIGILANCE DEPT 77
WXPB78_LFPW_	BULLETIN XML VIGILANCE DEPT 78
WXPB91_LFPW_	BULLETIN XML VIGILANCE DEPT 91
WXPB95_LFPW_	BULLETIN XML VIGILANCE DEPT 95
WXQQ02_LFPW_	BULLETIN XML VIGILANCE DEPT 02
WXQQ08_LFPW_	BULLETIN XML VIGILANCE DEPT 08
WXQQ10_LFPW_	BULLETIN XML VIGILANCE DEPT 10
WXQQ27_LFPW_	BULLETIN XML VIGILANCE DEPT 27
WXQQ51_LFPW_	BULLETIN XML VIGILANCE DEPT 51
WXQQ52_LFPW_	BULLETIN XML VIGILANCE DEPT 52
WXQQ59_LFPW_	BULLETIN XML VIGILANCE DEPT 59
WXQQ60_LFPW_	BULLETIN XML VIGILANCE DEPT 60
WXQQ62_LFPW_	BULLETIN XML VIGILANCE DEPT 62
WXQQ76_LFPW_	BULLETIN XML VIGILANCE DEPT 76
WXQQ80_LFPW_	BULLETIN XML VIGILANCE DEPT 80
WXRN14_LFPW_	BULLETIN XML VIGILANCE DEPT 14
WXRN22_LFPW_	BULLETIN XML VIGILANCE DEPT 22
WXRN29_LFPW_	BULLETIN XML VIGILANCE DEPT 29
WXRN35_LFPW_	BULLETIN XML VIGILANCE DEPT 35
WXRN44_LFPW_	BULLETIN XML VIGILANCE DEPT 44
WXRN49_LFPW_	BULLETIN XML VIGILANCE DEPT 49
WXRN50_LFPW_	BULLETIN XML VIGILANCE DEPT 50
WXRN53_LFPW_	BULLETIN XML VIGILANCE DEPT 53
WXRN56_LFPW_	BULLETIN XML VIGILANCE DEPT 56
WXRN61_LFPW_	BULLETIN XML VIGILANCE DEPT 61
WXRN72_LFPW_	BULLETIN XML VIGILANCE DEPT 72

**Météo-France**

73, avenue de Paris - 94165 Saint-Mandé CEDEX - France

www.meteofrance.fr  @meteofrance

Météo-France, certifié ISO 9001 par Bureau Veritas Certification

Références Produit	Intitulé Produit
WXRN85_LFPW_	BULLETIN XML VIGILANCE DEPT 85
WXST25_LFPW_	BULLETIN XML VIGILANCE DEPT 25
WXST39_LFPW_	BULLETIN XML VIGILANCE DEPT 39
WXST54_LFPW_	BULLETIN XML VIGILANCE DEPT 54
WXST55_LFPW_	BULLETIN XML VIGILANCE DEPT 55
WXST57_LFPW_	BULLETIN XML VIGILANCE DEPT 57
WXST67_LFPW_	BULLETIN XML VIGILANCE DEPT 67
WXST68_LFPW_	BULLETIN XML VIGILANCE DEPT 68
WXST70_LFPW_	BULLETIN XML VIGILANCE DEPT 70
WXST88_LFPW_	BULLETIN XML VIGILANCE DEPT 88
WXST90_LFPW_	BULLETIN XML VIGILANCE DEPT 90

## Format des Produits

### FICHER DONNEES DE VIGILANCE NXFR34

Le fichier de type XML NXFR34 est composé d'au moins une ligne par département qui inclut en plus des pictogrammes prédominants la couleur du risque 'crues' et d'une ligne 'liseré vagues-submersion' lorsqu'il y a en plus une vigilance vagues-submersion jaune, orange ou rouge.

La 2<sup>e</sup> ligne est identifiée par un code département sur 4 chiffres (forme dd10 avec dd= numéro de département sur 2 caractères), on désignera cette ligne par 'ligne liseré' pour la différencier de la 'ligne départementale' relative aux autres phénomènes.

Chaque ligne départementale est sous la forme :

**Num.dép N°couleur Risque=val1 Risque=val2 Risque=val3 Couleur crues=val**

Au maximum 3 valeurs de risques (pictogrammes) en cas de présence simultanée des avalanches et de la canicule ou grand froid correspondant aux affichages suivants :

- 1 seul pictogramme. vent, pluie-inondation, orage, neige, canicule, grand froid, avalanche ou Inondation si phénomène crues seul sans autre phénomène météo.
- 2 pictogrammes : canicule ou grand froid ou avalanches (mais pas les 2 à la fois) en présence d'un autre phénomène vent, orages, pluie-inondation, inondation, neige
- 3 pictogrammes : avalanches en présence de grand froid et d'un autre phénomène vent, pluie-inondation, orage, neige ou Inondation

**La ligne 'liseré' est de la même forme mais avec un seul risque de valeur (vagues-submersion) et pas de champ couleur crues.**

Lorsque la couleur de cette ligne liseré est jaune, il n'y a pas de valeur pour le pictogramme, car on n'affiche pas de pictogramme sur le jaune vagues-submersion.

Le format détaillé est le suivant :

entetevigilance dateinsert : date de début de validité de la carte – Format : AAAAMJJHHmmss

dateprevue : date de fin de validité de la carte – Format : AAAAMJJHHmmss

daterun : date interne d'émission de la carte – Format : AAAAMJJHHmmss

echeance : nombre d'heure de validité – Format : HH

noversion : valeur figée à « 0 »

#### Météo-France

73, avenue de Paris - 94165 Saint-Mandé CEDEX - France  
 www.meteofrance.fr @meteofrance  
 Météo-France, certifié ISO 9001 par Bureau Veritas Certification

producteur valeur figée à « DP »

typeprev valeur figée à « 1 »

vigilanceconseil texte : conseil de comportement - Format : chaîne de caractères

vigilancecommentaire texte commentaire de la carte - Format : chaîne de caractères

datavigilance couleur couleur de la vigilance par département

Valeurs:

- « 1 » pour VERT,
- « 2 » pour JAUNE,
- « 3 » pour ORANGE,
- « 4 » pour ROUGE,

dep département concerné par la couleur

Valeur : numéro minéralogique du département avec

- dep : 75 pour Paris et petite couronne (soit 75, 92, 93 et 94)
- dep : 99 pour l'Andorre,
- dep : 2A pour la Corse-du-Sud
- dep : 2B pour la Haute-Corse

risque valeur : pictogrammes affichés par département. Ce champ n'apparaît pas lorsque la Vigilance est de niveau 1 ou 2. Il est systématique lorsque la Vigilance est de niveau 3 ou 4

Valeurs :

- « 1 » pour Vent,
- « 2 » pour Pluie-Inondation,
- « 3 » pour Orages,
- « 4 » pour Inondation,
- « 5 » pour Neige,
- « 6 » pour Canicule,
- « 7 » pour Grand Froid,
- « 8 » pour Avalanches,
- « 9 » pour Vagues-Submersion,

Les valeurs possibles du champ CouleurCrues sont : 1 vert, 2 jaune, 3 orange, 4 rouge, 0 gris pour les départements où il n'y a pas de cours d'eau règlementaires

### Exemple de fichier NXFR34 (*toutes les balises doivent exister*)

Avec pour le département 33, de l'orange vent, du jaune crues, du jaune vagues-submersion

Le département 44 est en jaune, vert crue et vert vague-submersion (non présence le la ligne "liseré")

Et pour le département 66, de l'orange Pluie-inondations et Grand-froid, du vert crues et de l'orange vagues-submersion.

```
<?xml version="1.0" encoding="UTF-8" ?>
<cartevigilance>
  <entetevigilance dateinsert="20070920141831" dateprevue="20070921060000"
    daterun="20070920141700" echeance="16" noversion="0" producteur="DP"
    typeprev="1">
    <vigilanceconseil texte="Crues/Rouge - Conseils pour crues ... Vent/Orange - Limitez vos
      déplacements ... Pluie-inondation/Orange - Renseignez-vous avant ... Orages/Orange -
      Soyez prudents, ... Neige-Verglas/Orange - Soyez très prudents ... Avalanches/Orange -
      Informez-vous de l'état ... Grand Froid/Orange - Evitez l'exposition ..." />
    <vigilancecommentaire texte="Actu bas à 14h15" />
  </entetevigilance>
</datavigilance>
<datavigilance couleur="2" dep="4" >
<crue valeur="0" />
</datavigilance>
<datavigilance couleur="2" dep="10" >
<crue valeur="2" />
```

Météo-France

73, avenue de Paris - 94165 Saint-Mandé CEDEX - France

www.meteofrance.fr @meteofrance

Météo-France, certifié ISO 9001 par Bureau Veritas Certification

```
</datavigilance>
<datavigilance couleur="3" dep="33" >
<crue valeur="2" />
<risque valeur="1" />
</datavigilance>
<datavigilance couleur="2" dep="3310" >
</datavigilance>
<datavigilance couleur="2" dep="44" >
<crue valeur="1" />
</datavigilance>
<datavigilance couleur="3" dep="66">
<crue valeur="1" />
<risque valeur="2" />
<risque valeur="7" />
</datavigilance>
<datavigilance couleur="3" dep="6610">
<risque valeur="9" /> )
</datavigilance>
```

## FICHER DONNEES DE VIGILANCE NXFR33

**Remarque Préalable : Le descriptif à la suite couvre le périmètre France et Outre Mer. Mais le fichier NXFR33\_LFPW mis à la disposition des usagers dans ce flux ne porte que sur la Métropole.**

Le fichier d'en-tête Transmet **NXFR33** (voir en annexe pour les équivalents BDPE et outre-mer) est un fichier en XML destiné à décrire la carte de vigilance en cours avec non seulement par département/zone, la couleur/phénomènes prédominants affichés mais **tous les phénomènes concernés par chacune des couleurs jaune, orange, rouge, etc.**

Ainsi, on listera notamment :

- pour un département/zone en vigilance jaune, tous les paramètres concernés par le jaune ;
- pour un département/zone en vigilance orange, tous les phénomènes en vigilance orange (qui figurent dans les bulletins de suivi) et tous les phénomènes en vigilance jaune.

Le fichier NXFR33 contient, tout comme le fichier NXFR34 (qui lui se limite aux pictogrammes/couleurs affichés) :

- un en-tête contenant l'identification de la carte (date/heure de publication, de validité ...), les conseils de comportements et commentaires affichés sur la carte et la liste des départements/zones pour lesquels il n'y a pas de vigilance crues (non surveillés par Schapi/SPC).
- **par département/zone**, soit une seule ligne si le département est vert, soit **autant de lignes que de couples couleur/phénomène pour toutes les couleurs allant du jaune à la couleur maximale du département (couleur de la carte) et pour tous les phénomènes hors vagues-submersion.**
- une ligne liseré vagues-submersion avec la couleur de ce phénomène par département/zone côtier lorsqu'il y a en plus une vigilance vagues-submersion jaune, orange ou rouge. Cette ligne liseré est identifiée par un code département sur 4 chiffres (forme dd10 avec dd= numéro de département sur 2 caractères) ou un code zone spécifique à l'outre-mer.

On notera que l'information 'pictogramme affiché sur la carte publiée' n'est pas directement accessible dans ce fichier NXFR33.

Ainsi, dans ce fichier, pour un département/zone donné, un phénomène donné ne peut être que d'une couleur (hormis le vert qui n'est pas enregistré), la couleur maximale pour ce phénomène sur la période couverte par la carte en cours.

**Le format détaillé du bloc en-tête est le suivant :**

```
<?xml version="1.0" encoding="UTF-8" ?>
<cv>
<ev dateinsert="AAAAMJJHHmms" dateprevue="AAAAMJJHHmms"
daterun="AAAAMJJHHmms" echeance="XX" noversion="0" producteur="DP"
typeprev="1"> <crueint = "x, y, z " >
<vconseil texte="Phéno_ii/Couleurxx - Conseils pour ***.. xxxxx..." />
<vcommentaire texte="*****" />
</ev>
```

Avec

dateinsert : date de début de validité de la carte – Format : AAAAMJJHHmms (carte de référence 06 ou 16h)

dateprevue : date de fin de validité de la carte – Format : AAAAMJJHHmms

daterun : date interne d'émission de la carte – Format : AAAAMJJHHmms

Météo-France

73, avenue de Paris - 94165 Saint-Mandé CEDEX - France

www.meteofrance.fr @meteofrance

Météo-France, certifié ISO 9001 par Bureau Veritas Certification



echance : nombre d'heures de validité – Format : HH

noversion : valeur « 1 » pour les cartes fixes, et « 2 » pour les cartes actualisées

producteur : valeur figée à « DP », « DIRAG », « DIROI », « DIRPF », « DIRNC » ou « SPM »

typeprev : valeur figée à « 1 »

crueint : liste des départements 'interdits' crues (sans couleur de crues (gris en interne), à la date de rédaction de ce doc. crueint="99,2A,2B,22,74" (*Andorre, Corse, Côte d'Armor, Hte Savoie*) et pour l'outre-mer valeurs parmi 971, 972, 973, 974, 975, 976, 977-978, 987, 988.

vconseil texte : conseil de comportement - Format : chaîne de caractères

vcommentaire texte : commentaire de la carte - Format : chaîne de caractères

### Le format des lignes couleur/phénomènes est le suivant :

```
<dv dep="dd" coul="i" >  
<risque val="x" />  
<risque val="y" />  
<dv dep="dd" coul="j" >  
<risque val="z" />  
</dv>  
<dv dep="dd10" coul="c" />
```

Avec seulement : `<dv dep="dd" coul="1" >` lorsque le département dd est vert

coul : couleur de la vigilance par département . Valeurs "i" possibles :

- o « 1 » pour VERT,
- o « 2 » pour JAUNE,
- o « 3 » pour ORANGE,
- o « 4 » pour ROUGE,
  
- o « 5 » pour VIOLET
- o « 6 » pour GRIS
- o « 7 » pour SÉPIA
- o « 8 » pour ORANGE HACHURE
- o « 9 » pour ROUGE HACHURE

dep département concerné par la couleur. Valeur = numéro minéralogique du département pour la métropole, avec :

- o dep : **75** pour Paris et petite couronne (soit 75, 92, 93 et 94)
- o dep : **99** pour l'Andorre,
- o dep : **2A** pour la Corse du Sud
- o dep : **2B** pour la Haute-Corse

Pour l'outre-mer :

DIRAG : 7 zones

- o dep : 977-978 pour St Martin et St Barth
- o dep : 971 pour Guadeloupe
- o dep : 972 pour Martinique
- o dep : 973-1 pour Guyane Nord-Ouest
- o dep : 973-2 pour Guyane Nord-Est
- o dep : 973-3 pour Guyane Centre
- o dep : 973-4 pour Guyane Sud

Saint-Pierre et Miquelon : 1 zone

- o dep : 975 pour Saint-Pierre

Météo-France

73, avenue de Paris - 94165 Saint-Mandé CEDEX - France  
www.meteofrance.fr @meteofrance  
Météo-France, certifié ISO 9001 par Bureau Veritas Certification

#### DIROI : 14 zones

- o dep : 974-1 pour Réunion Terre Nord
- o dep : 974-2 pour Réunion Terre Est
- o dep : 974-3 pour Réunion Terre Sud-Est
- o dep : 974-4 pour Réunion Terre Sud
- o dep : 974-5 pour Réunion Terre Ouest
- o dep : 974-6 pour Réunion Mer Nord-Est
- o dep : 974-7 pour Réunion Mer Est
- o dep : 974-8 pour Réunion Mer Sud-Est
- o dep : 974-9 pour Réunion Mer Sud
- o dep : 974-10 pour Réunion Mer Ouest
- o dep : 974-11 pour Réunion Mer Nord-Ouest
- o dep : 974-12 pour Réunion Mer Nord
- o dep : 976-1 pour Mayotte Terre
- o dep : 976-2 pour Mayotte Mer

#### DIRPF : 17 zones

- o dep : 987-201 pour Marquises Nord
- o dep : 987-202 pour Marquises Sud
- o dep : 987-203 pour Tuamotu Nord Est
- o dep : 987-204 pour Tuamotu Nord Ouest
- o dep : 987-205 pour Tuamotu Centre Nord
- o dep : 987-206 pour Tuamotu Centre
- o dep : 987-207 pour Tuamotu Centre Sud
- o dep : 987-208 pour Tuamotu Est
- o dep : 987-209 pour Tuamotu Sud
- o dep : 987-210 pour Gambier
- o dep : 987-211 pour Tuamotu Ouest
- o dep : 987-212 pour Mopelia
- o dep : 987-213 pour Iles sous le vent
- o dep : 987-214 pour Iles du Vent
- o dep : 987-215 pour Australes Ouest
- o dep : 987-216 pour Australes Centre
- o dep : 987-217 pour Rapa

#### DIRNC : 33 zones

- o dep : 988-201 pour Bélep
- o dep : 988-202 pour Boulouparis
- o dep : 988-203 pour Bourail
- o dep : 988-204 pour Canala
- o dep : 988-205 pour Dumbéa
- o dep : 988-206 pour Farino
- o dep : 988-207 pour Hienghène
- o dep : 988-208 pour Houaïlou
- o dep : 988-209 pour Iles des Pins
- o dep : 988-210 pour Kaala-Gomen
- o dep : 988-211 pour Koné
- o dep : 988-212 pour Koumac
- o dep : 988-213 pour La Foa
- o dep : 988-214 pour Lifou
- o dep : 988-215 pour Maré

- o dep : 988-216 pour Moindou
- o dep : 988-217 pour Mont-Dore
- o dep : 988-218 pour Nouméa
- o dep : 988-219 pour Ouégoa
- o dep : 988-220 pour Ouvéa
- o dep : 988-221 pour Païta
- o dep : 988-222 pour Poindimié
- o dep : 988-223 pour Ponérihouen
- o dep : 988-224 pour Pouébo
- o dep : 988-225 pour Pouembout
- o dep : 988-226 pour Poupou
- o dep : 988-227 pour Poya
- o dep : 988-228 pour Sarraméa
- o dep : 988-229 pour Thio
- o dep : 988-230 pour Touho
- o dep : 988-231 pour Voh
- o dep : 988-232 pour Yaté
- o dep : 988-233 pour Kouaoua

risque val : phénomène concerné. Ce champ n'apparaît pas lorsque la Vigilance est de niveau 1 (vert).

Valeurs :

- o « 1 » pour Vent,
- o « 2 » pour Pluie-Inondation,
- o « 3 » pour Orages,
- o « 4 » pour Inondation,
- o « 5 » pour Neige,
- o « 6 » pour Canicule,
- o « 7 » pour Grand Froid,
- o « 8 » pour Avalanches,
- o « 9 » pour Vagues-Submersion,
- o « 10 » pour Cyclone
- o « 11 » pour Forte Houle
- o « 12 » pour Fortes Pluies et Orages
- o « 13 » pour Verglas
- o « 14 » pour Mer dangereuse à la côte

### Extrait d'un NXFR33 simulé

Département 05 vert et 06, jaune neige, grand froid, avalanches

```
<dv dep="05" coul="1" >
<dv dep="06" coul="2" >
<risque val="5" />
<risque val="7" />
<risque val="8" />
</dv>
<dv dep="0610" coul="1" />
```

Département 40 : rouge Orages, Inondations– orange vent, grand froid, jaune Pluie-inondations, vagues

```
<dv dep="40" coul="4" >
```

Météo-France

73, avenue de Paris - 94165 Saint-Mandé CEDEX - France  
 www.meteofrance.fr @meteofrance  
 Météo-France, certifié ISO 9001 par Bureau Veritas Certification

```
<risque val="3" />
<risque val="4" />
</dv>
<dv dep="40" coul="3" >
<risque val="1" />
<risque val="7" />
</dv>
<dv dep="40" coul="2" >
<risque val="2" />
</dv>
<dv dep="4010" coul="2" />
```

Département 64 : rouge Vent, Orange Pluie-Inondation, Grand froid, avalanches, Jaune Inondation, neige, vagues

```
<dv dep="64" coul="4" >
<risque val="1" />
</dv>
<dv dep="64" coul="3" >
<risque val="2" />
<risque val="7" />
<risque val="8" />
</dv>
<dv dep="64" coul="2" >
<risque val="4" />
<risque val="5" />
</dv>
<dv dep="6410" coul="2" />
```

Département 81 : orange Vent, pluie-Inondations, Orages, inondations, neige, Grand froid

```
<dv dep="81" coul="3" >
<risque val="1" />
<risque val="2" />
<risque val="3" />
<risque val="4" />
<risque val="5" />
<risque val="7" />
</dv>
```

Département 32 : rouge Neige, inondations, jaune Vent, Pluie-Inondation, Orages, Grand-froid

```
<dv dep="32" coul="4" >
<risque val="5" />
<risque val="4" />
</dv>
<dv dep="32" coul="2" >
<risque val="1" />
<risque val="2" />
<risque val="3" />
<risque val="7" />
</dv>
```

## Autre exemple

```

<CV>
  <EV dateinsert="20140411031600" dateprevue="20140412060000" daterun="20140411031600"
  echance="12"
  noversion="1" productem="DP" typeprev="1"

  crueint="99.2A.2B.22.74"
  <VCONSEIL texte="essai" />
  <VCOMMENTAIRE texte="essai" />
  <EV>
  <DV dep="01" coul="1" />
  <DV dep="02" coul="1" />
  <DV dep="03" coul="1" />
  <DV dep="04" coul="1" />
  <DV dep="05" coul="1" />
  <DV dep="06" coul="1" />
  <DV dep="0610" coul="1" />
  <DV dep="07" coul="1" />
  <DV dep="08" coul="1" />
  <DV dep="09" coul="2" />
  <risque val="3" />
  <DV> -----
  <DV dep="29" coul="4" />
  <risque val="1" />
  </DV>
  <DV dep="29" coul="3" />
  <risque val="6" />
  <risque val="2" />
  </DV>
  <DV dep="2910" coul="1" />
  <DV dep="2A" coul="2" />
  <risque val="8" />
  </DV>
  <DV dep="2A10" coul="1" />
  <DV dep="2B" coul="2" />
  <risque val="8" />
  </DV>
  <DV dep="2B10" coul="1" />
  <DV> -----
  <DV dep="35" coul="3" />
  <risque val="1" />
  </DV>
  <DV dep="35" coul="2" />
  <risque val="6" />
  </DV>
  <DV dep="3510" coul="1" />

```



## ANNEXE : en-têtes Transmet et n° BDPE

NXFR33 LFPW (BDPE n°12144) : métropole  
 NXFR33 TFFF (BDPE n°12532) : DIRAG  
 NXFR33 LFVP (BDPE n°12535) : Saint-Pierre et Miquelon  
 NXFR33 FMEE (BDPE n°12533) : La Réunion  
 NXFR32 FMEE (BDPE n°12534) : Mayotte  
 NXFR33 NTAA (BDPE n°12536) : DIRPF  
 NXFR33 NWBB (BDPE n°12537) : DIRNC

## FICHER DONNEES DE VIGILANCE NXFR49

Le fichier de type XML NXFR49 représente la chronologie des événements Vigilance pour tous les paramètres, y compris le paramètre « crues ».

Il détaille les heures de début et de fin de risque vigilance pour chaque paramètre et chaque département.

Chaque ligne PHENOMENE est sous la forme :

**departement=N°département, phenomene= N°phénomène, couleur=N°couleur, dateDebutEvtTU=heure début risque, dateFinEvtTU=heure fin risque**

- sur chaque département il y a au moins une ligne par phénomène,
- pour le même département et le même phénomène il y a une ligne à chaque changement de couleur

```
<PHENOMENE departement="01" phenomene="4" couleur="1" dateDebutEvtTU="20200512230000" dateFinEvtTU="20200515060600"/>
<PHENOMENE departement="01" phenomene="5" couleur="1" dateDebutEvtTU="20200512230000" dateFinEvtTU="20200515060600"/>
<PHENOMENE departement="01" phenomene="2" couleur="1" dateDebutEvtTU="20200512230000" dateFinEvtTU="20200513170000"/>
<PHENOMENE departement="01" phenomene="2" couleur="2" dateDebutEvtTU="20200513170000" dateFinEvtTU="20200514090000"/>
<PHENOMENE departement="01" phenomene="2" couleur="1" dateDebutEvtTU="20200514090000" dateFinEvtTU="20200515060600"/>
<PHENOMENE departement="01" phenomene="1" couleur="1" dateDebutEvtTU="20200512230000" dateFinEvtTU="20200515060600"/>
```

Le format détaillé est le suivant :

*Toutes les heures indiquées sont des heures locales*

- balise <SIV\_MENHIR> :
  - dateDebutTU : date de début de validité des données – Format : AAAAMJJHHmmss
  - dateFinTU : date de fin de validité des données – Format : AAAAMJJHHmmss
  - dateExportTU = date de génération du fichier – Format : AAAAMJJHHmmss
- balises <PHENOMENE> :
  - departement : numéro minéralogique du département avec :
    - **175** pour Paris et petite couronne (soit 75, 92, 93 et 94)
    - **99** pour l'Andorre,
    - **20** pour la Corse-du-Sud
    - **120** pour la Haute-Corse
  - phenomene : numéro du phénomène avec :
    - « 1 » pour Vent,
    - « 2 » pour Pluie-Inondation,
    - « 3 » pour Orages,
    - « 4 » pour Crues,
    - « 5 » pour Neige,
    - « 6 » pour Canicule,
    - « 7 » pour Grand Froid,
    - « 8 » pour Avalanches,
    - « 9 » pour Vagues-Submersion,
  - couleur : numéro de couleur avec :
    - « 1 » pour VERT,
    - « 2 » pour JAUNE,
    - « 3 » pour ORANGE,
    - « 4 » pour ROUGE
  - dateDebutEvtTU : date de début de la couleur – Format : AAAAMJJHHmmss
  - dateFinEvtTU : date fin de la couleur – Format : AAAAMJJHHmmss

**Pour le phénomène « crues » (phenomene = 4) une couleur supplémentaire est le « 0 » (gris) lorsqu'il n'y a pas de cours d'eau réglementaires (cas des départements 20, 120, 99)**

# LES BULLETINS DE VIGILANCE

## Description des entêtes des bulletins XML

Transmet : WX[emetteur][Département]\_LFPW

Fréquence : En fonction de la présence ou non de bulletin de vigilance.

Zones : Les départements.

L'entête véhicule les informations suivantes : Le type du bulletin WX, l'émetteur, les départements et l'origine.

Exemple : Pour l'entête WXML11\_LFPW nous avons :

Le type de bulletin WX.

L'Emetteur : ML

Le Département : 11

L'Origine : LFPW

Si nous ne pouvons récupérer le département, ou si le département ne fait pas partie de la liste des départements connus, l'intégration du bulletin échoue. Une alerte est envoyée à l'exploitation.

Les départements connus vont du numéro 01 jusqu'au 95 avec les cas particuliers suivants :

· Le 20 correspond à la Corse-du-sud

· Le 99 correspond à la Haute-Corse

· Le 96 correspond à Andorre.

· Le 75 correspond à 75, 92, 93 et 94

Les émetteurs et les origines possibles :

BD=Bordeaux ; BT =Tarbes ; LY =Lyon; LS =Grenoble ; ST =Strasbourg ; QQ =Lille ;

PB. =Paris ; RN =Rennes ; ML =Aix-en-Provence ; FR. =France ; PW =Toulouse/DSI

## Description du Format XML des Bulletins

- Encodage du fichier xml

```
<?xml version="1.0" encoding="UTF-8"?>
```

Cette balise concerne l'encodage du fichier XML. Un encodage fixe permettra de gérer les éventuels problèmes des caractères accentués. Dans les traitements d'intégration du bulletin dans les pages du site nous prendrons en compte cet encodage. Il doit donc rester identique sur l'ensemble des fichiers reçus.

- Balise racine

```
<Bulletin type_prod="Bulletin de vigilance">
```

- Bloc XML de Description de la production du bulletin

```
<Origine>Bulletin régional de Paris</Origine>
```

```
<Identification>
```

```
  <numero>1907IC02</numero>
```

```
  <Datevigilance>Emis le : mercredi 19 juillet 2006 à 18h38</Datevigilance>
```

```
<Datevigilance>Date et heure du prochain message : mercredi 19 Juillet 2006 à 22h00</Datevigilance>
```

```
  <TexteAttente></TexteAttente>
```

```
</Identification>
```

Le bloc XML ci-dessus permet sera transformé dans un affichage comme ci-dessous :



The screenshot shows a header with the METEO FRANCE logo on the left and the title 'Bulletin régional de Paris' with the number '1907IC02' in the center. On the right is a green map of France with a yellow dot in Paris. Below the header, the text reads: 'Emis le : mercredi 19 juillet 2006 à 18h38', 'Date et heure du prochain message : mercredi 19 juillet 2006 à 22h00', and 'Consultez le bulletin national'. At the bottom left, there is a link 'Bulletin en pdf'.

## Météo-France

73, avenue de Paris - 94165 Saint-Mandé CEDEX - France

www.meteofrance.fr @meteofrance

Météo-France, certifié ISO 9001 par Bureau Veritas Certification

Le logo Météo-France, la carte de vigilance et le lien vers le bulletin national sont indépendants du bloc XML présenté ci-dessus.

Le contenu d'une même balise ne pourra être affiché avec deux polices différentes.

Par exemple pour afficher « **Emis le** » en gras et « le mercredi 19 juillet 2006 à 18h38 » en police normal il faudra soit rajouter directement une balise `<b>Emis le </b>`, soit utiliser une structure de type :

```
<Datevigilance>
<annonce>Emis le : </annonce>
<date>mecredi 19 juillet 2006 à 18h38</date>
</Datevigilance>
```

- Bloc XML d'annonce des phénomènes en présences :

```
<Phenomenes evenement="Orages" >
<Datevigilance>Début de phénomène : en cours</Datevigilance>
<Datevigilance>Fin de phénomène : Jeudi 20 Juillet 2006 à 06h00</Datevigilance>
</Phenomenes>
```



Un balise phénomène se rajoute dans une boite ayant pour titre « Type de phénomène ». La valeur de l'attribut « événement » dans ce cas **Orages** s'affiche ensuite comme ci-dessus.

De même que précédemment il faudra modifier la balise `<datevigilance>` si son contenu doit être affiché avec différentes couleurs.

- Bloc XML de description

```
<Descriptif>
  <Titre name="Localisation">
    <Paragraphe>
      <Intitule>Début de suivi pour :</Intitule>
      <Texte>Paris, Seine et Marne, Yvelines, Essonne etc...</Texte>
    </Paragraphe>
    <Paragraphe>
      <Intitule>Maintien de suivi pour :</Intitule>
      <Texte>Seine St Denis, Val de Marne, Val d'Oise etc...</Texte>
    </Paragraphe>
    <Paragraphe>
      <Intitule>Fin de suivi pour :</Intitule>
      <Texte>Seine et Marne, Yvelines</Texte>
    </Paragraphe>
  </Titre>
</Descriptif>
```



Toute balise `<descriptif>` implique le rajout d'une « boite ».



Toute sous balise <Titre> de la balise <descriptif> implique le rajout d'un titre dont le libellé correspond à l'attribut name de la balise <Titre>. Dans ce cas il s'agit de « localisation ».

Toute sous balise <Paragraphe> implique un regroupement de texte de la façon qui suit :  
Toute sous balise <Intitule> de la balise <Titre> implique son contenu en gras avec un retour à la ligne.  
Toute sous balise <Texte> de la balise <Titre> implique un contenu affiché normalement.

Dans le cas où une balise <descriptif> contient plusieurs sous balises <Titre> les contenus des balises Titres s'affichent en colonne comme dans l'exemple qui suit :

Description	Qualification du phénomène
<p>- Situation actuelle et données observées : Chaleur intense, de plus en plus lourde et devenant humide. Des orages éclatent actuellement des Charais au Linsuain et vont atteindre notre région en soirée et nuit prochaine.</p> <p>- Evolution prévue : Des orages vont éclater ce soir et la nuit prochaine sur notre région ; ils seront parfois violents, accompagnés de chutes de grêle, de fortes pluies et de rafales de vent de l'ordre de 70 à 80 voire 90 km/h. En cours de nuit, les orages vont se généraliser sur la région en donnant parfois de fortes précipitations.</p> <p>D'autre part, le conicule reste d'actualité sur Paris et la petite couronne avec cet après-midi des températures de 37 à 38 degrés. La nuit prochaine, les températures ne devraient pas descendre en dessous de 21 degrés. On attend une baisse assez significative demain en journée avec des températures maximales de 30 degrés.</p>	<p>Ce type de phénomène orageux n'est pas rare à cette époque de l'année sur nos régions. Cependant, son intensité justifie une vigilance toute particulière.</p>

Il s'agit d'un descriptif :

- avec une première balise Titre contenant 3 paragraphes affichés dans une première colonne ;
  - avec une seconde balise Titre contenant un paragraphe affiché dans une seconde colonne.
- En cas de troisième balise Titre son contenu sera affiché dans une troisième colonne.

### Gestion des données – Durée de vie des bulletins

Un nouveau bulletin écrase le précédent.

Les bulletins ayant été intégrés il y a plus de 57600 secondes pour les bulletins départementaux et 86400 secondes (une journée) pour les bulletins départementaux d'avalanche sont supprimés du site.

## LES CARTES DE VIGILANCE

### Description du fichier - procédure d'intégration et gestion des données

Transmet : ^QGFR.\*

Fréquence : En fonction de la présence ou non de la vigilance.

Zones : France.

L'entête est de type QGFRXX avec XX étant deux chiffres identifiants une carte.

QGFR03 : nouvelle carte de vigilance au format PDF (mise en service le 04 juin 2020).

QGFR17 : carte de vigilance de la France.

QGFR08 : mini carte de vigilance de la France.

## Messages-type

Dans les cas de département en vigilance jaune ou verte, où il n'y a pas de bulletin associé diffusé, il convient de prévoir que:

- ◆ une vigilance verte doit renvoyer au message type suivant :

### Météo-France

73, avenue de Paris - 94165 Saint-Mandé CEDEX - France

www.meteofrance.fr @meteofrance

Météo-France, certifié ISO 9001 par Bureau Veritas Certification

### Département en vigilance verte

Pas de vigilance particulière.

- ◆ une vigilance jaune doit renvoyer au message type suivant :

### Département en vigilance jaune

Soyez attentif si vous pratiquez des activités sensibles au risque météorologique ou à proximité d'un rivage ou d'un cours d'eau; des phénomènes habituels dans la région mais occasionnellement et localement dangereux (ex. mistral, orage d'été, montée des eaux, fortes vagues submergeant le littoral ) sont en effet prévus ; tenez-vous au courant de l'évolution de la situation.

# Récupération/Exploitation des produits

Le fichier zippé contenant l'ensemble de l'information vigilance est disponible à l'adresse : <http://vigilance2019.meteofrance.com/data/vigilance.zip>. Il est mis à jour toutes les minutes.

Il est accompagné du fichier : [http://vigilance2019.meteofrance.com/data/vigilance\\_controle.txt](http://vigilance2019.meteofrance.com/data/vigilance_controle.txt)

Ce fichier contient 2 lignes:

- o La 1<sup>ère</sup> ligne avec la date/heure de mise à jour du ZIP
- o la 2<sup>ème</sup> ligne où la 1<sup>ère</sup> chaîne de caractère est un checksum. Ce checksum varie chaque fois que le contenu du nouveau ZIP a évolué par rapport au précédent.

En pratique, l'utilisateur est invité à ne télécharger que ce petit fichier à haute fréquence et à faire le petit test suivant:

- o si  $\text{checksum}(t) \neq \text{checksum}(t - 1\text{min})$  alors ZIP (t)  $\neq$  ZIP (t - 1 min), alors télécharger le fichier vigilance car il y a une information nouvelle (au moins 1 des fichiers du ZIP est différent)
- o sinon, ne pas télécharger le ZIP.

## Contact technique

le Licencié peut contacter, en horaires de bureau, l'équipe en charge de cette activité à l'adresse : [services\\_accompagnement\\_clients@meteo.fr](mailto:services_accompagnement_clients@meteo.fr)